

HIKVISION



Netzwerk-Stiftkamera

Schnellstartanleitung

UD.6L0201B1901A01

www.hikvision.com

Schnellstartanleitung

COPYRIGHT © 2015 Hangzhou Hikvision Digital Technology Co., Ltd.

ALLE RECHTE VORBEHALTEN.

Sämtliche Informationen wie etwa Texte, Bilder und Grafiken sind Eigentum der Hangzhou Hikvision Digital Technology Co., Ltd. bzw. von deren Tochtergesellschaften (im weiteren Verlauf als „Hikvision“ bezeichnet). Dieses Benutzerhandbuch (im weiteren Verlauf kurz als „Handbuch“ bezeichnet) darf ohne die vorherige schriftliche Genehmigung von Hikvision weder in Auszügen noch vollständig vervielfältigt, verändert, übersetzt oder vertrieben werden. Falls nicht anders angegeben, gibt Hikvision im Hinblick auf dieses Handbuch keinerlei ausdrückliche oder implizite Gewährleistungen, Garantien oder Stellungnahmen ab.

Informationen zum Handbuch

In diesem Handbuch wird die Netzwerkkamera 4Axx erläutert.

Das Handbuch enthält Anweisungen zum Verwenden und Verwalten des Produkts. Abbildungen, Diagramme, Bilder und alle anderen Informationen in diesem Dokument dienen ausschließlich der Beschreibung und Erklärung. Die in diesem Handbuch enthaltenen Informationen können sich aufgrund von Firmware-Updates oder anderen Gründen ohne vorherige Ankündigung ändern. Die jeweils aktuelle Version finden Sie auf der Website des Unternehmens (<http://overseas.hikvision.com/en/>).

Ziehen Sie bei der Verwendung dieses Benutzerhandbuchs Fachleute zu Rate.

Hinweise zu Marken

HIKVISION und andere Marken und Logos von Hikvision sind in verschiedenen Ländern Eigentum von Hikvision. Sonstige unten aufgeführte Marken und Logos sind Eigentum ihrer jeweiligen Inhaber.

Rechtliche Hinweise

DAS BESCHRIEBENE PRODUKT MITSAMT HARDWARE, SOFTWARE UND FIRMWARE WIRD IM GESETZLICH ZULÄSSIGEN RAHMEN OHNE MÄNGELGEWÄHR MIT SÄMTLICHEN FEHLERN UND PROBLEMEN ZUR VERFÜGUNG GESTELLT. HIKVISION GIBT KEINERLEI AUSDRÜCKLICHE ODER IMPLIZITE GARANTIE WIE ETWA ZUR MARKTGÄNGIGKEIT, QUALITÄT, EIGNUNG FÜR EINEN BESTIMMTEN ZWECK UND NICHTVERLETZUNG DER RECHTE DRITTER AB. IN KEINEM FALL HAFTEN HIKVISION, SEINE GESCHÄFTSFÜHRER, LEITENDEN ANGESTELLTEN, MITARBEITER ODER VERTRETER FÜR SPEZIELLE, FOLGE-, BEILÄUFIG ENTSTANDENE ODER MITTELBARE SCHÄDEN (EINSCHLIESSLICH SCHÄDEN DURCH ENTGANGENE GESCHÄFTSGEWINNE, GESCHÄFTSUNTERBRECHUNG, VERLUST VON GESCHÄFTSINFORMATIONEN ODER FEHLENDE DOKUMENTATION), DIE AUFGRUND DER VERWENDUNG DIESES PRODUKTS ENTSTANDEN SIND, SELBST WENN HIKVISION AUF DIE MÖGLICHKEIT DERARTIGER SCHÄDEN HINGEWIESEN WURDE.

BEI PRODUKTEN MIT INTERNETZUGRIFF ERFOLGT DIE NUTZUNG DES PRODUKTS VOLLSTÄNDIG AUF EIGENES RISIKO. HIKVISION ÜBERNIMMT KEINE VERANTWORTUNG FÜR UNGEWÖHNLICHEN BETRIEB, DIE VERÖFFENTLICHUNG PRIVATER DATEN ODER ANDERE SCHÄDEN AUFGRUND VON CYBER- UND HACKERANGRIFFEN, VIRENPRÜFUNGEN ODER ANDEREN INTERNETSICHERHEITSRISIKEN;

BEI BEDARF STELLT HIKVISION JEDOCH RECHTZEITIG TECHNISCHEN SUPPORT BEREIT.

DIE REGELUNGEN ZUR ÜBERWACHUNG SIND VON LAND ZU LAND UNTERSCHIEDLICH. PRÜFEN SIE VOR DER VERWENDUNG DIESES PRODUKTS DIE VEREINBARKEIT MIT DEN JEWEILS GELTENDEN GESETZLICHEN REGELUNGEN. HIKVISION HAFET NICHT FÜR DIE UNZULÄSSIGE NUTZUNG DIESES PRODUKTS.

EINZELNE ANWEISUNGEN IN DIESEM HANDBUCH, DIE NICHT MIT DEM GELTENDEN RECHT VEREINBAR SIND, SIND ZU IGNORIEREN.

Hinweise zu Vorschriften und Richtlinien

FCC-Informationen

FCC-Konformität: Dieses Gerät wurde mit dem Ergebnis getestet, dass die Grenzwerte für digitale Geräte gemäß Teil 15 der FCC-Vorschriften eingehalten werden. Diese Grenzwerte sollen beim Betrieb des Geräts in einem gewerblichen Umfeld angemessenen Schutz gegen Störungen bieten. Dieses Gerät erzeugt und nutzt Hochfrequenzenergie und kann diese abstrahlen. Bei nicht vorschriftsgemäßer Installation und Benutzung kann es zu einer Störung des Funkverkehrs kommen. Der Betrieb dieses Geräts in Wohnbereichen führt wahrscheinlich zu unerwünschten Störungen, die der Benutzer auf eigene Kosten zu beseitigen hat.

FCC-Bedingungen

Dieses Gerät entspricht Teil 15 der FCC-Vorschriften. Der Betrieb ist an die folgenden zwei Voraussetzungen gebunden:

1. Der Betrieb dieses Geräts darf nicht zu Störungen führen.

2. Dieses Gerät darf nicht durch aufgenommene Störungen beeinträchtigt werden. Dies schließt auch Störungen ein, die einen unerwünschten Betrieb verursachen können.

EU-Konformitätserklärung



Dieses Produkt und – soweit zutreffend – das mitgelieferte Zubehör tragen das „CE“-Kennzeichen und entsprechen den anwendbaren harmonisierten europäischen Normen, die in der EMV-Richtlinie 2004/108/EG und der RoHS-Richtlinie 2011/65/EU aufgeführt sind.



2012/19/EU (WEEE-Richtlinie): Mit diesem Symbol gekennzeichnete Produkte dürfen in der Europäischen Union nicht als unsortierter Siedlungsabfall entsorgt werden. Geben Sie dieses Produkt beim Kauf eines entsprechenden Neugeräts zur ordnungsgemäßen Entsorgung bei Ihrem Händler vor Ort oder an entsprechend gekennzeichneten Sammelstellen ab. Weitere Informationen erhalten Sie auf folgender Website:
www.recyclethis.info



2006/66/EG (Batterieverordnung): Dieses Produkt enthält eine Batterie, die in der Europäischen Union nicht als unsortierter Siedlungsabfall entsorgt werden darf. Spezielle Batteriehinweise finden Sie in der Produktdokumentation. Die Batterie ist mit diesem Symbol sowie zusätzlichen Buchstaben als Hinweis auf Cadmium (Cd), Blei (Pb) oder Quecksilber (Hg) gekennzeichnet. Geben Sie die Batterie zwecks ordnungsgemäßer Entsorgung bei Ihrem Händler oder einer entsprechend

gekennzeichneten Sammelstelle ab. Weitere Informationen erhalten Sie auf folgender Website: www.recyclethis.info

Konformität mit Industry Canada ICES-003

Dieses Gerät entspricht den Anforderungen der Standards CAN ICES-3 (A)/NMB-3(A).



Sicherheitshinweis

Diese Hinweise sollen sicherstellen, dass der Benutzer das Produkt korrekt benutzen kann, um Gefahren oder Vermögensschäden zu vermeiden.

Vorsichtsmaßnahmen sind in die Kategorien „Warnung“ und „Vorsicht“ unterteilt.

Warnung: Bei Missachtung eines dieser Hinweise besteht die Gefahr von ernsthaften oder sogar tödlichen Verletzungen.

Vorsicht: Bei Missachtung eines dieser Hinweise besteht die Gefahr von Verletzungen oder Geräteschäden.

	
<p>Warnung Befolgen Sie diese Sicherheitshinweise, um ernsthafte oder sogar tödliche Verletzungen zu vermeiden.</p>	<p>Vorsicht Befolgen Sie diese Sicherheitshinweise, um mögliche Verletzungen oder Sachschaden zu vermeiden.</p>



Warnung

- Für die ordnungsgemäße Einrichtung von Kennwörtern und anderen Sicherheitseinstellungen ist die Person, die die Einrichtung durchführt, und/oder der Endbenutzer verantwortlich.
- Bei der Verwendung des Produkts sind die Sicherheitsvorschriften für elektrische Betriebsmittel des Landes und der Region strengstens zu befolgen. Ausführliche Informationen finden Sie in den technischen Spezifikationen.
- Verwenden Sie ein Netzteil, das die Anforderungen der Norm für Sicherheits-Kleinspannung (SELV) erfüllt. Verwenden Sie außerdem eine Spannungsquelle mit 12 V Gleichstrom oder 24 V Wechselstrom gemäß IEC 60950-1 und der Norm für Stromquellen mit eingeschränkter Leistung. Ausführliche Informationen finden Sie in den technischen Spezifikationen.
- Es dürfen nicht mehrere Geräte an ein Netzteil angeschlossen werden, da dies zur Überlastung des Netzteils und folglich zur Überhitzung oder zum Brand führen könnte.
- Stellen Sie sicher, dass der Stecker fest in die Steckdose eingesteckt ist. Stellen Sie bei der Montage an der Wand oder Decke sicher, dass das Gerät fest sitzt.
- Falls Rauch oder Geruch aus dem Gerät austreten oder ungewöhnliche Geräusche zu hören sein sollten, schalten Sie es sofort aus und trennen Sie das Netzkabel. Kontaktieren Sie anschließend den Kundendienst.



Vorsicht

- Stellen Sie vor der Benutzung der Kamera sicher, dass die Versorgungsspannung korrekt ist.
- Lassen Sie die Kamera nicht fallen und vermeiden Sie heftige Stöße.
- Berühren Sie die Sensormodule nicht mit den Fingern. Reinigen Sie sie bei Bedarf mit einem sauberen Tuch und etwas Ethanol. Falls die Kamera längere Zeit nicht benutzt wird, bringen Sie den Objektivdeckel an, um den Sensor vor Schmutz zu schützen.
- Richten Sie die Kamera nicht auf die Sonne oder starke Lichtquellen. Anderenfalls können Blooming- oder Smear-Effekte auftreten (die keine Fehlfunktion darstellen), was die Zuverlässigkeit des Sensors beeinträchtigen kann.
- Der Sensor kann durch einen Laserstrahl zerstört werden. Stellen Sie bei Verwendung von Laservorrichtungen daher sicher, dass die Sensoroberfläche nicht dem Laserstrahl ausgesetzt ist.
- Schützen Sie die Kamera vor extrem hohen oder niedrigen Temperaturen (die Betriebstemperatur sollte zwischen -30°C und $+60^{\circ}\text{C}$ liegen, bei Modellen mit dem Suffix „H“ zwischen -40°C und $+60^{\circ}\text{C}$), Staub oder Feuchtigkeit sowie hoher elektromagnetischer Strahlung.
- Zur Vermeidung eines Hitzestaus sollte in der Betriebsumgebung eine gute Lüftung gewährleistet sein.

- Halten Sie die Kamera während der Verwendung von Wasser und anderen Flüssigkeiten fern.
- Die Kamera darf nur in der Originalverpackung oder einer Verpackung mit derselben Struktur transportiert werden.
- Regelmäßiger Teileaustausch: Einige Teile (z. B. Elektrolytkondensator) des Geräts müssen je nach ihrer durchschnittlichen Lebensdauer in regelmäßigen Abständen ausgetauscht werden. Die durchschnittliche Lebensdauer ist aufgrund von Schwankungen in Bezug auf die Betriebsumgebung und den Nutzungsverlauf unterschiedlich. Daher wird allen Benutzern empfohlen, diese regelmäßig zu prüfen. Weitere Details erhalten Sie von Ihrem Händler.
- Bei unsachgemäßer Benutzung oder unsachgemäßem Austausch der Batterie besteht Explosionsgefahr. Verwenden Sie nur Teile desselben oder gleichwertigen Typs. Entsorgen Sie gebrauchte Batterien gemäß den vom Hersteller der Batterie bereitgestellten Anweisungen.
- Falls das Produkt nicht einwandfrei funktionieren sollte, wenden Sie sich an Ihren Händler oder den nächstgelegenen Kundendienst. Versuchen Sie keinesfalls, die Kamera selbst zu demontieren. (Wir haften nicht für Probleme, die auf unbefugte Reparatur-/Instandhaltungsmaßnahmen zurückzuführen sind.)

Inhaltsverzeichnis

1 Beschreibung des Aussehens	11
1.1 Überblick.....	11
1.2 Einsetzen der microSD-Karte.....	13
2 Montage	15
2.1 Deckenmontage	16
2.2 Wandmontage mit einer Verteilerdose	20
2.3 Wandmontage mit einer Einbaudose	21
3 Konfigurieren der Netzwerkkamera via LAN	22
3.1 Verkabelung	22
3.2 Aktivieren der Kamera.....	23
3.2.1 Aktivierung via Webbrowser	23
3.2.2 Aktivierung via SADP-Software	25
3.3 Ändern der IP-Adresse	26
4 Zugriff via Webbrowser	29

1 Beschreibung des Aussehens

1.1 Überblick

Nachfolgend erhalten Sie einen Überblick über die Netzwerk-Stiftkamera.

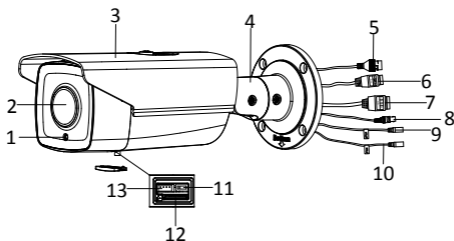


Abbildung 1-1 Überblick

Tabelle 1-1 Beschreibung

Nr.	Beschreibung
1	Fotowiderstand
2	Objektiv
3	Sonnenschutz
4	3-Achsen-Halterung

Netzwerk-Stiftkamera ▪ Schnellstartanleitung

Nr.	Beschreibung
5	Netzwerkkabelschnittstelle
6	Netzkabelschnittstelle
7	Alarmkabelschnittstelle
8	Videokabelschnittstelle
9	Audioausgang
10	Audioeingang
11	Reset-Taste
12	microSD-Kartensteckplatz
13	Serieller Anschluss



- Die Standard-Versorgungsspannung ist 12 V DC oder 24 V AC. Stellen Sie sicher, dass Ihre Spannungsversorgung zu Ihrer Kamera passt.
- Drücken Sie beim Einschalten oder Neustarten der Kamera ca. 10 Sekunden lang die RESET-Taste, um die Standardeinstellungen wiederherzustellen. Hierzu zählen Benutzername, Kennwort, IP-Adresse, Portnummer usw.

1.2 Einsetzen der microSD-Karte

Diese Kamerareihe unterstützt das Einsetzen einer microSD-Karte. Befolgen Sie die nachstehenden Schritte, um die microSD-Karte einzusetzen.

1. Lösen Sie zwei Feststellschrauben an der Unterseite der Stiftkamera und entfernen Sie dann die Abdeckung für den Kartensteckplatz.

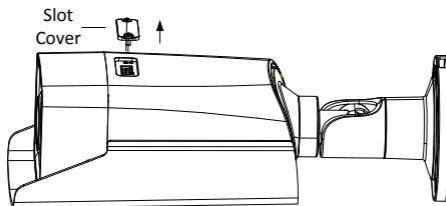


Abbildung 1-2 Entfernen der Kartenabdeckung

2. Setzen Sie die SD-Karte in den SD-Kartensteckplatz ein.

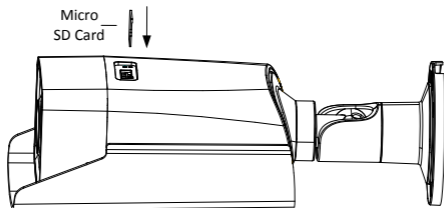


Abbildung 1-3 Einsetzen der Karte

3. (Optional) Drücken Sie die eingesetzte microSD-Karte nach innen, um die microSD-Karte herauszunehmen.

Bringen Sie die Kartenabdeckung wieder an und ziehen Sie beide Schrauben an, um die Montage abzuschließen.

2 Montage

Bevor Sie beginnen:

- Achten Sie auf den einwandfreien Zustand des Pakets und vergewissern Sie sich, dass alle Teile in der Verpackung enthalten sind.
- Die Standard-Versorgungsspannung ist 12 V DC oder 24 V AC. Stellen Sie sicher, dass Ihre Spannungsversorgung zu Ihrer Kamera passt.
- Stellen Sie sicher, dass alle beteiligten Geräte während der Montage ausgeschaltet sind.
- Stellen Sie sicher, dass die Produktspezifikationen für die Montageumgebung geeignet sind.
- Stellen Sie sicher, dass die Tragfähigkeit der Wand mindestens das Vierfache des Gewichts der Kamera mit Halterung beträgt.

Beachten Sie bei Kameras mit IR-Unterstützung die folgenden Vorsichtsmaßnahmen, um IR-Reflektionen zu vermeiden:

- Staub oder Fett auf der Kuppelabdeckung verursacht IR-Reflektionen. Entfernen Sie die Schutzfolie der Kuppelabdeckung erst, nachdem die Montage abgeschlossen ist. Entfernen Sie eventuelle Staub- oder Fettablagerungen auf der Kuppelabdeckung mit einem sauberen, weichen Tuch und Isopropylalkohol.
- Stellen Sie sicher, dass sich reflektierende Oberflächen nicht zu nahe am Kameraobjektiv befinden. Reflektiertes IR-Licht der Kamera kann wieder zurück in das Objektiv gespiegelt werden.

- Der Schaumstoffring um das Objektiv muss bündig an der Oberfläche der schwarzen Abdeckung anliegen, um das Objektiv gegen die IR-LEDs abzuschirmen. Befestigen Sie die Kuppelabdeckung so am Kameragehäuse, dass der Schaumstoffring und die Kuppelabdeckung nahtlos miteinander abschließen.

2.1 Deckenmontage

Schritte:

1. Bohren Sie anhand der mitgelieferten Bohrschablone Schraubenlöcher und Kabelöffnung in die Decke.

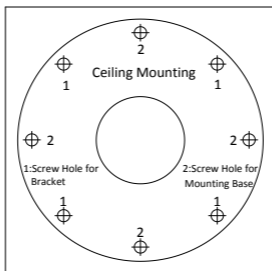


Abbildung 2-1 Bohrschablone

2. Befestigen Sie die Kamera mit den mitgelieferten Schrauben an der Wand.



Wenn die Kamera an eine Betondecke montiert wird, setzen Sie zuerst die Dehnschrauben ein. Wenn die Kamera an eine Holzdecke montiert wird, können Sie direkt die gewindefurchenden Schrauben verwenden.

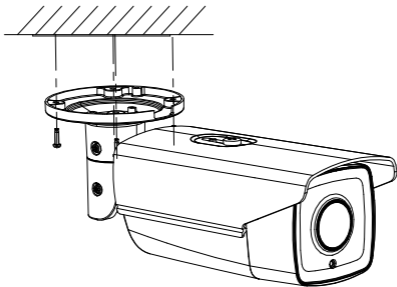


Abbildung 2-2 Montieren der Kamera

3. Stellen Sie den Winkel der Überwachungskamera ein.
 - 1). Lösen Sie die Feststellschraube 1, um den Neigungswinkel [0° bis 100°] einzustellen.
 - 2). Lösen Sie die Feststellschraube 2, um den Schwenkwinkel [0° bis 360°] einzustellen.
 - 3). Lösen Sie die Feststellschraube 3, um die Kamera zu drehen [0° bis 360°].
 - 4). Ziehen Sie die Feststellschrauben an.



Der mitgelieferte Schraubenschlüssel dient zum Lösen und Anziehen der Schrauben.

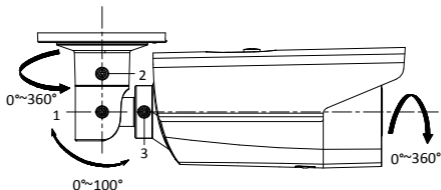


Abbildung 2-3 Einstellen des Überwachungswinkels

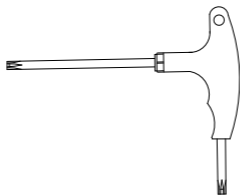


Abbildung 2-4 Mitgelieferter Schraubenschlüssel

4. (Optional) Bringen Sie die wasserfeste Abdeckung für die Netzwerkschnittstelle an.



Es wird empfohlen, die (mitgelieferte) wasserfeste Abdeckung für die Netzwerkschnittstelle zu nutzen, wenn die Kamera außen montiert wird.

- 1). Bei verlegtem Netzwerkkabel trennen Sie zunächst den Stecker vom Netzwerkkabel.
- 2). Führen Sie das Netzwerkkabel erst durch die Mutter, dann durch den wasserfesten Ring und schließlich durch den Grundkörper der wasserfesten Abdeckung, wie in der Abbildung gezeigt.
- 3). Setzen Sie den wasserfesten Ring in den Grundkörper der wasserfesten Abdeckung ein, um die Dichtungsfähigkeit der Komponenten zu erhöhen.
- 4). Verbinden Sie Stecker und Netzwerkkabel.
- 5). Befestigen Sie den O-Ring an der Netzwerkschnittstelle der Kamera und schließen Sie dann die Netzwerkkabel an.
- 6). Umgeben Sie die Netzwerkschnittstelle mit dem Grundkörper der wasserfesten Abdeckung und drehen Sie die Mutter im Uhrzeigersinn, um sie mit dem Grundkörper der wasserfesten Abdeckung zu verbinden.

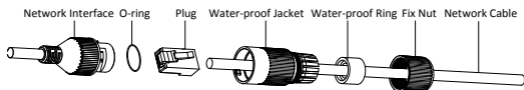


Abbildung 2-5 Montieren der wasserfesten Abdeckung

2.2 Wandmontage mit einer Verteilerdose

Schritte:

1. Bohren Sie anhand der mitgelieferten Bohrschablone (wie in Abbildung 2-1 dargestellt) das Schraubenloch und die Kabelöffnung.
2. Richten Sie die Schraubenlöcher der Verteilerdose mit denen der Bohrschablone aus und befestigen Sie die Verteilerdose mit Schrauben an der Wand.
3. Verlegen Sie die Kabel.
4. Befestigen Sie die Kamera mit Schrauben an die Verteilerdose.
5. Stellen Sie den Überwachungswinkel gemäß den Anweisungen in Schritt 3 in Kapitel 2.1 ein.
6. Bringen Sie die wasserfeste Abdeckung gemäß den Anweisungen in Schritt 4 in Kapitel 2.1 an.

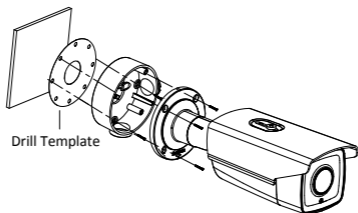


Abbildung 2-6 Montage mit einer Verteilerdose

2.3 Wandmontage mit einer Einbaudose



Wenn Sie die Kamera an eine Einbaudose montieren, müssen Sie separat eine Adapterplatte erwerben.

Schritte:

1. Bringen Sie die Adapterplatte an die Einbaudose an.
2. Verlegen Sie die Kabel.
3. Befestigen Sie die Kamera mit Schrauben an der Adapterplatte.
4. Stellen Sie den Überwachungswinkel gemäß den Anweisungen in Schritt 3 in Kapitel 2.1 ein.
5. Bringen Sie die wasserfeste Abdeckung gemäß den Anweisungen in Schritt 4 in Kapitel 2.1 an.

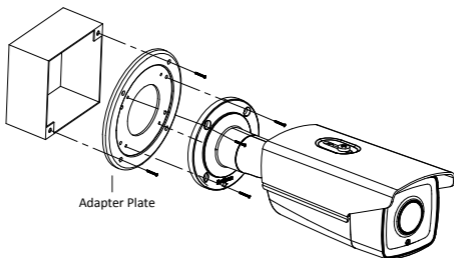


Abbildung 2-7 Montage mit einer Einbaudose

3 Konfigurieren der Netzwerkkamera via LAN

Hinweis:

Die Nutzung des Produkts mit Internetzugang birgt unter Umständen Risiken für die Netzwerksicherheit. Um Netzwerkangriffe und Datenlecks zu vermeiden, müssen Sie Ihre eigenen Schutzmaßnahmen verstärken. Falls das Produkt nicht einwandfrei funktionieren sollte, wenden Sie sich an Ihren Händler oder den nächstgelegenen Kundendienst.

3.1 Verkabelung

Schließen Sie die Kamera wie in den folgenden Abbildungen gezeigt an das Netzwerk an.



Abbildung 3-1 Direktanschluss

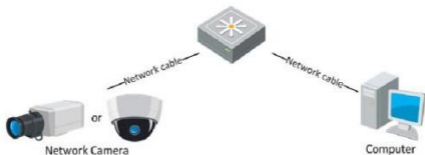


Abbildung 3-2 Anschluss via Switch oder Router

3.2 Aktivieren der Kamera

Vor der Verwendung der Kamera müssen Sie die Kamera aktivieren. Hierfür legen Sie ein sicheres Kennwort fest.

Die Kamera unterstützt die Aktivierung via Webbrowser, SADP und Client-Software. Die Aktivierung der Kamera wird beispielhaft über die SADP-Software und den Webbrowser beschrieben.

Informationen zur Aktivierung via Client-Software finden Sie im Benutzerhandbuch der Netzwerkkamera.

3.2.1 Aktivierung via Webbrowser

Schritte:

1. Schalten Sie die Kamera ein und schließen Sie sie an das Netzwerk an.
2. Geben Sie die IP-Adresse in die Adressleiste des Webbrowsers ein und drücken Sie die Eingabetaste, um die Oberfläche zur Aktivierung aufzurufen.

Hinweise:

- Die Standard-IP-Adresse der Kamera ist 192.168.1.64.
- Da die Kamera standardmäßig DHCP aktiviert, müssen Sie die Kamera mittels SADP-Software aktivieren und die IP-Adresse suchen.

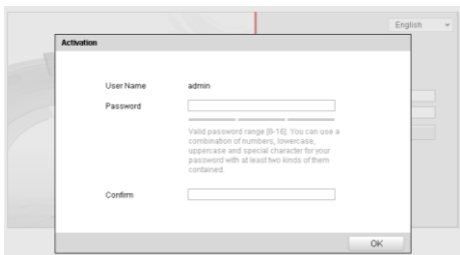


Abbildung 3-3 Aktivierungsoberfläche (Web)

- Legen Sie ein Kennwort fest und geben Sie dieses Kennwort in das entsprechende Feld ein.



SICHERES KENNWORT EMPFOHLEN – *Legen Sie unbedingt ein eigenes sicheres Kennwort mit mindestens 8 Zeichen, darunter Groß- und Kleinbuchstaben, Ziffern und Sonderzeichen, fest, um die Produktsicherheit zu erhöhen. Das Kennwort sollte regelmäßig geändert werden, insbesondere in Systemen mit hohen Sicherheitsanforderungen. Ein monatlicher oder wöchentlicher Wechsel steigert den Schutz des Produkts deutlich.*

- Bestätigen Sie das Kennwort.
- Klicken Sie auf **OK**, um das Kennwort zu speichern und die Live-Ansicht-Oberfläche aufzurufen.

3.2.2 Aktivierung via SADP-Software

Die SADP-Software wird zur Erkennung des Onlinegeräts, zur Aktivierung der Kamera und zum Zurücksetzen des Kennworts benötigt.

Die SADP-Software kann vom mitgelieferten Datenträger installiert oder von der offiziellen Website heruntergeladen werden. Befolgen Sie die Schritte zur Aktivierung der Kamera. Informationen zu den beiden anderen Aktivierungsmethoden finden Sie im Benutzerhandbuch der Netzwerkkamera.

Schritte:

1. Suchen Sie mit der SADP-Software nach Onlinegeräten.
2. Überprüfen Sie den Gerätestatus in der Geräteliste und wählen Sie das inaktive Gerät aus.

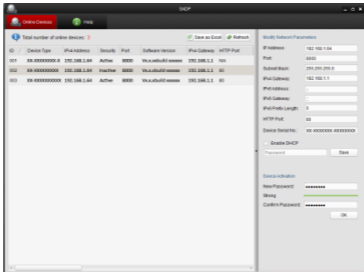


Abbildung 3-4 SADP-Oberfläche

Hinweis:

Die SADP-Software unterstützt die Stapelaktivierung der Kamera. Weitere Informationen finden Sie im Benutzerhandbuch der SADP-Software.

- Legen Sie ein Kennwort fest und geben Sie dieses Kennwort in das entsprechende Feld ein. Bestätigen Sie das Kennwort anschließend.



SICHERES KENNWORT EMPFOHLEN – *Legen Sie unbedingt ein eigenes sicheres Kennwort mit mindestens 8 Zeichen, darunter Groß- und Kleinbuchstaben, Ziffern und Sonderzeichen, fest, um die Produktsicherheit zu erhöhen. Das Kennwort sollte regelmäßig geändert werden, insbesondere in Systemen mit hohen Sicherheitsanforderungen. Ein monatlicher oder wöchentlicher Wechsel steigert den Schutz des Produkts deutlich.*

- Klicken Sie auf **OK**, um das Kennwort zu speichern.

Im Pop-up-Fenster können Sie sehen, wann die Aktivierung abgeschlossen ist. Falls die Aktivierung fehlschlägt, stellen Sie sicher, dass das Kennwort die Anforderungen erfüllt, und versuchen Sie es erneut.

3.3 Ändern der IP-Adresse

Zweck:

Um die Kamera über ein LAN (Local Area Network) anzuzeigen und zu konfigurieren, müssen Sie die Netzwerkkamera an dasselbe Subnetz wie Ihren Computer anschließen. Installieren Sie

anschließend die SADP-Software oder Client-Software, um nach der IP-Adresse der Netzwerkkamera zu suchen und diese zu ändern. Die Änderung der IP-Adresse wird beispielhaft über die SADP-Software beschrieben.

Schritte:

1. Führen Sie die SADP-Software aus.
2. Wählen Sie ein aktives Gerät aus.

Hinweis:

Falls die Kamera nicht aktiviert ist, aktivieren Sie sie wie in Kapitel 3.2 beschrieben.

3. Ändern Sie die IP-Adresse so, dass sie dasselbe Subnetz hat wie der Computer. Ändern Sie hierzu entweder manuell die IP-Adresse oder aktivieren Sie das Kontrollkästchen „DHCP aktivieren“.

The screenshot shows a web interface titled "Modify Network Parameters". It contains several input fields and a checkbox:

- IP Address: 192.168.1.64
- Port: 8000
- Subnet Mask: 255.255.255.0
- IPv4 Gateway: 192.168.1.1
- IPv6 Address: ..
- IPv6 Gateway: ..
- IPv6 Prefix Length: 0
- HTTP Port: 80
- Device Serial No.: XX-XXXXXXX-XXXXXXX
- Enable DHCP
- Password: [empty field]
- Save: [button]

Abbildung 3-5 Ändern der IP-Adresse

4. Geben Sie das Kennwort ein, um Ihre Änderung der IP-Adresse zu aktivieren.

Die SADP-Software unterstützt die Stapeländerung von IP-Adressen. Weitere Informationen finden Sie im Benutzerhandbuch der SADP-Software.

4 Zugriff via Webbrowser

Systemanforderungen:

Betriebssystem: Microsoft Windows XP SP1 und höher

CPU: 2,0 GHz oder höher

RAM: 1 GB oder mehr

Anzeige: Auflösung von 1024 × 768 oder höher

Webbrowser: Internet Explorer 8.0 und höher, Apple Safari 5.0.2 und höher, Mozilla Firefox 5.0 und höher sowie Google Chrome 18 und höher

Schritte:

1. Öffnen Sie den Webbrowser.
2. Geben Sie in die Adressleiste des Browsers die IP-Adresse der Netzwerkkamera ein und drücken Sie die **Eingabetaste**, um den Anmeldedialog aufzurufen.

Hinweis:

- Die Standard-IP-Adresse ist 192.168.1.64.
 - Falls die Kamera nicht aktiviert ist, aktivieren Sie sie wie in Kapitel 3.2 beschrieben.
3. Geben Sie den Benutzernamen und das Kennwort ein.
Der Administrator muss die Gerätekonten und die Benutzer-/Bedienerberechtigungen ordnungsgemäß konfigurieren. Nicht benötigte Konten und Berechtigungen sollten gelöscht werden.

Hinweis:

Die IP-Adresse des Geräts wird gesperrt, wenn der Administrator 7-mal das falsche Kennwort eingibt (bei Benutzern/Bedienern sind maximal 5 Versuche zulässig).

4. Klicken Sie auf **Anmelden**.

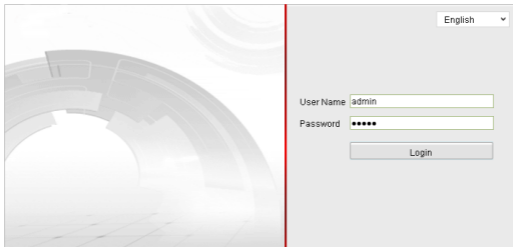


Abbildung 4-1 Anmeldedialog

5. Installieren Sie das Plug-in, bevor Sie die Live-Ansicht aufrufen und die Kamera in Betrieb nehmen. Befolgen Sie die Installationsanweisungen, um das Plug-in zu installieren.



Zur Installation des Plug-ins müssen Sie unter Umständen den Webbrowser schließen.

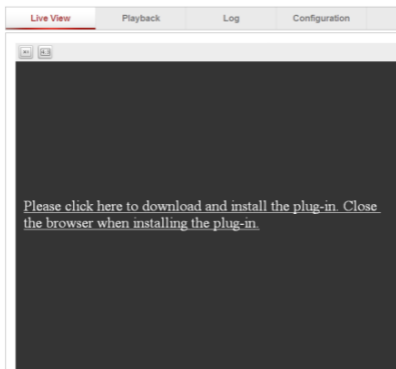


Abbildung 4-2 Herunterladen des Plug-ins

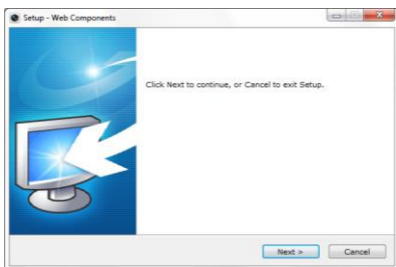


Abbildung 4-3 Installieren des Plug-ins (1)

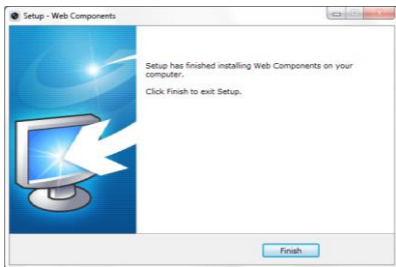


Abbildung 4-4 Installieren des Plug-ins (2)

- Öffnen Sie nach Abschluss der Plug-in-Installation erneut den Webbrowser und melden Sie sich wieder an, indem Sie Schritt 2 bis 4 wiederholen.



Detaillierte Anweisungen zur weiteren Konfiguration entnehmen Sie bitte dem Benutzerhandbuch dieser Netzwerkkamera.

First Choice for Security Professionals